



Trafikuheld

Året 2008

September 2009

Vejdirektoratet
Niels Juels Gade 13
Postboks 9018
1022 København K
Tlf.: 7244 3333
Fax.: 3315 6335

Notat: Trafikuheld
Året 2008
(Alene elektronisk)

Dato: 11. september 2009
Revideret 3. november
2009

Forfatter: Stig R. Hemdorff
Udgiver: Vejdirektoratet
Copyright: Vejdirektoratet
Dokumentnr.: 07/06920-3

Trafikuheld året 2008

Dette notat er udarbejdet i forbindelse med, at oplysningerne om ulykker og personskader for året 2008 nu er endelige. Notatet findes kun i elektronisk form. I notatet er vist en række tabeller med hovedinformationer for 2008. Desuden er vist et antal figurer, som beskriver udviklingen over de senere år.

Kilde

Opgørelserne bygger på de informationer fra Vejdirektoratets uhedsregister baseret på informationer fra politiets uhedsregister i POLSAS. I forbindelse med data fra politiet modtages først en foreløbig indberetning og senere en endelig. I forbindelse med de foreløbige indberetninger mangler typisk information om de enkelte elementer og personer i ulykken. Vejtypetabellen er baseret på den stedfæstelse vejmyndighederne efterfølgende foretager i forhold til uheldenes placering på vejnettet i relation til de administrative vejoplysninger.

Definitioner

I opgørelsen indgår alene uheld, hvor mindst et element er kørende, og hvor det er sket på almindeligt offentligt tilgængeligt færdselsareal. Dvs. uheld på flysiden i lufthavne, køretekniske anlæg, byggepladser og lignende **ikke** indgår. Samtidig indgår uheld mellem tog og fodgænger ikke, fordi tog pr. definition er en genstand og dermed ikke et kørende element. Ulykker alene med en fodgænger indgår heller ikke.

Uheld med personskade er uheld, hvor mindst én person er kommet til skade eller er dræbt. Uheld med materielskade er uheld, hvor der ikke er kommet personer til skade eller er blevet dræbt, og hvor politiet har optaget rapport om uheldet.

Som dræbte regnes personer, der er døde indenfor 30 dage som følge af ulykken. Personer, der dør af et hjertestop umiddelbart inden ulykken eller selvmord, vil derfor ikke indgå som dræbte. Ulykken som sådan vil dog fortsat indgå i statistikken. Alvorligt tilskadekomne er personer, hvor politiet har angivet tilskadekomst og angivet en anden skadetype end ”Alene lettere skade”.

Som spiritusuheld regnes uheld, hvor mindst én fører/fodgænger har haft en promille større end 0,50 o/oo eller er skønnet påvirket.

Markante ændringer

Når der i notatet tales om en markante ændring, afvigelse eller forskel menes der – med mindre andet er anført – at et antal i det beskrevne kvartal statistisk set afviger fra såvel en prognose baseret på de foregående 10 års tal, som tallet fra sidste års kvartalsopgørelse. Samtidig kræves, at det aktuelle kvartalstal er mindst 10. (Normalt vil der være anvendt et statistisk signifikansniveau på 5 %).

Yderligere information

På www.vejsektoren.dk under Trafiksikkerhed → Statistik → Årsstatistik → Interaktiv årsstatistik → Start Årsstatistik er det muligt at se yderligere information om uheld fra 1998 og frem i forhold til de administrative forhold efter kommunalreformen 1. januar 2007.

I den interaktive årsstatistik kan bl.a. vælges en oversigt over uheld fordelt på kommuner. Desuden kan der ses oplysninger om antal uheld i forhold til vejlængde, trafikarbejde og pr 10.000 indbyggere.

På Vejsektoren kan også ses en nærmere beskrivelse af de oplysninger, som registreres i forbindelse med uhedsstatistikken. Se her: [Hvordan indberettes uheld?](#)

En beskrivelse af parametrene, der indgår i uhedsregistreringen kan ses i [Vejledning til indberetning af trafikuheld, 2003](#)

I forhold til det i september 2009 offentliggjorte notat er der foretaget en mindre justering i tabel 5 om sprituheld. Det drejer sig om 1 dræbt og 5 tilskadekomne, som fejlagtigt var blevet anbragt under øvrige ikke påvirkede, hvor de retteligen var passagerer i en spirituspåvirkets køretøj.

Tabeller

		Antal uheld			Antal personskader			
		person- skade	materiel- skade	I alt	Dræbte	Alvorligt tilskade	Lettere tilskade	I alt
Hele 2007	i alt	5.549	9.484	15.033	406	3.138	3.518	7.062
Heraf:								
Januar		423	811	1.234	36	217	272	525
Februar		284	610	894	23	153	212	388
Marts		458	788	1.246	34	250	277	561
April		461	751	1.212	35	267	289	591
Maj		493	830	1.323	41	305	314	660
Juni		534	833	1.367	26	286	379	691
Juli		450	773	1.223	34	257	305	596
August		532	841	1.373	41	303	349	693
September		497	829	1.326	29	289	290	608
Oktober		487	824	1.311	37	264	284	585
November		501	794	1.295	42	288	282	612
December		429	800	1.229	28	259	265	552
Hele 2008	i alt	5.020	8.757	13.777	406	2.831	3.092	6.329
Heraf:								
Januar		394	723	1.117	32	207	245	484
Februar		354	678	1.032	35	192	226	453
Marts		355	701	1.056	33	195	230	458
April		420	695	1.115	28	239	259	526
Maj		513	732	1.245	34	295	330	659
Juni		468	704	1.172	28	274	270	572
Juli		430	658	1.088	43	234	275	552
August		424	758	1.182	24	265	256	545
September		460	723	1.183	41	265	260	566
Oktober		429	814	1.243	40	233	276	549
November		417	805	1.222	39	224	258	521
December		356	766	1.122	29	208	207	444
Procentvis ændring								
2007 - 2008		-10	-8	-8	+0	-10	-12	-10

Tabel 1. Antal uheld og personskader året 2008 sammenlignet med året 2007

Der er følgende markante afvigelser for 2008:

Personskadeuheld:

Maj har markant højere tal end forventet og flere end i 2007.

Materielskadeuheld:

Februar har markant højere tal end forventet og markant flere end i 2007.

Dræbte:

August har markant lavere tal end forventet og markant færre end 2007.

Lettere tilskadekomne:

Maj har markant højere tal end forventet og flere end i 2007.

Personskader:

Maj har markant højere tal end forventet.

I forhold til 2007 er antallet af personskadeuheld i 2008 faldet 10 %.

Der er fald i samtlige måneder, på nær i maj måned. De største fald ses i februar og marts, hvor tallet er hhv. 25 % og 22 % lavere end i 2007.

Antallet af materielskadeuheld er i 2008 faldet med 8 % i forhold til 2007.

Det største fald – 15 % – ses i juni måned og den største stigning – 11 % – ses i februar.

Antallet af dræbte er uændret i forhold til 2007. De alvorligste skader er faldet med 10 %, og de lettere tilskadekomne er faldet med 12 %.

For dræbte ses den største stigning – 52 % – i februar og det største fald – 41 % – i august.

For de alvorligt tilskadekomne ses den største stigning – 25 % – i februar og det største fald – 22 % – i marts.

For de lettere tilskadekomne ses den største stigning – 7 % – i februar og det største fald – 29 % – ses i juni.

	Antal uheld			Antal personskader			
	Person- skade	Materiel- skade	I alt	Dræbte	Alvorligt tilskade	Lettere tilskade	I alt
1999	7.605	9.301	16.906	514	4.217	5.176	9.907
2000	7.346	9.745	17.091	498	4.260	4.832	9.590
2001	6.861	9.534	16.395	431	3.946	4.519	8.896
2002	7.126	9.383	16.509	463	4.088	4.703	9.254
2003	6.749	9.386	16.135	432	3.868	4.544	8.844
2004	6.209	9.450	15.659	369	3.561	3.985	7.915
2005	5.412	8.811	14.223	331	3.072	3.516	6.919
2006	5.403	9.177	14.580	306	2.911	3.604	6.821
2007	5.549	9.484	15.033	406	3.138	3.518	7.062
2008	5.020	8.757	13.777	406	2.831	3.092	6.329

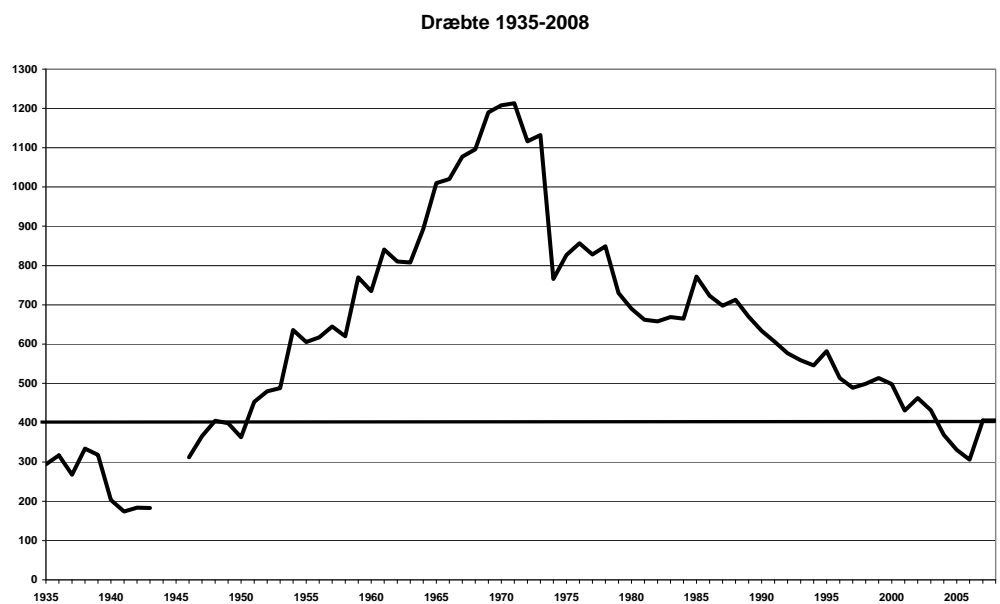
Tabel 1b. Antal uheld og personskader for de seneste 10 år

Antallet af dræbte i 2008 på 406 er præcis det samme som i 2007. Det samlede antal personskader 6.329 er det laveste i de 10 år.

Det højeste antal dræbte var 1.213 i 1971. Samme år var antallet af personskader 27.587, som også er det højeste nogensinde.



Figur 1. Antal dræbte og tilskadekomne 1930 – 2008. (Kilde 1930 – 2002 Danmarks Statistik)



Figur 2. Antal dræbte 1935 – 2008. (Kilde 1935 – 2002 Danmarks Statistik)

	Person- bil	Varebil	Lastbil/ Bus	Motor- cykel	Knal- lert 45	Knal- lert 30	Cykel	Andet*	Fod- gænger	I alt
Hele 2007										
Personskader i alt	3.327	305	146	384	148	959	1.115	30	648	7.062
Dræbte	168	24	7	36	10	38	54	1	68	406
Alvorligt tilskade	1.182	99	53	258	82	547	560	13	344	3.138
Lettere tilskade	1.977	182	86	90	56	374	501	16	236	3.518
Hele 2008										
Personskader i alt	3.033	230	96	359	88	878	1.058	32	555	6.329
Dræbte	197	22	2	40	2	28	54	3	58	406
Alvorligt tilskade	1.097	74	32	229	50	471	561	14	303	2.831
Lettere tilskade	1.739	134	62	90	36	379	443	15	194	3.092
Procentvis ændring										
2007 - 2008	-9	-25	-34	-7	-41	-8	-5	+7	-14	-10

*Andet inkluderer transportmidler som traktorer, motorredskaber og ryttere

Table 2. Antal personskader fordelt på transportmiddel året 2008 sammenlignet med året 2007.

Fordelingen af personskader i året 2008 på skadens alvorlighed og arten af transportmiddel viser ingen markante ændringer.

Bemærk dog, at antallet af dræbte i personbil er steget med 17 % i forhold til 2007.

Antallet af dræbte i personbil er i 2008 det højeste siden 2003.

Hovedsituationsnumre og tekst anvendt i tabellen nedenfor.

0	Eneuheld	5	Krydsuheld uden svingning
1	Uheld mellem ligeudkørende samme kurs	6	Krydsuheld med svingning fra hver sin vej
2	Uheld mellem ligeudkørende modsat kurs	7	Uheld med parkeret køretøj
3	Uheld med svingning samme kurs	8	Uheld med fodgængere
4	Uheld med svingning modsat kurs	9	Uheld med genstande, dyr og lignende

	Hovedsituation										i alt
	0	1	2	3	4	5	6	7	8	9	
Uheld i alt	1.153	561	422	548	413	521	599	168	545	90	5.020
Uheld med et transportmiddel	1153	-	-	-	-	-	-	-	-	90	1.243
Personbil	759	-	-	-	-	-	-	-	-	30	
Varebil	64	-	-	-	-	-	-	-	-	1	
Lastbil/Bus	21	-	-	-	-	-	-	-	-	3	
Motorcykel	86	-	-	-	-	-	-	-	-	12	
Knallert 45	21	-	-	-	-	-	-	-	-	2	
Knallert 30	170	-	-	-	-	-	-	-	-	23	
Cykel	23	-	-	-	-	-	-	-	-	16	
Andet	9	-	-	-	-	-	-	-	-	3	
Uheld med to eller flere transportmidler	-	561	422	548	413	521	599	168	545	-	3.777
nr. 1 - nr. 2											
Personbil - personbil	-	192	168	82	111	160	129	42	-	-	
Personbil - varebil	-	18	27	13	4	20	18	12	-	-	
Personbil - lastbil/bus	-	25	38	2	3	6	16	8	-	-	
Personbil - motorcykel	-	15	10	26	32	12	32	-	-	-	
Personbil - knallert 45	-	4	2	6	10	5	8	-	-	-	
Personbil - knallert 30	-	21	10	138	57	33	61	1	-	-	
Personbil - cykel	-	58	19	105	115	106	179	1	-	-	
Personbil - fodgænger	-	-	-	-	-	-	-	-	372	-	
Personbil - andet	-	12	6	1	-	1	-	1	-	-	
Varebil - personbil	-	25	17	11	5	11	7	2	-	-	
Varebil - varebil	-	7	7	3	1	4	4	2	-	-	
Varebil - lastbil/bus	-	2	9	1	-	1	1	2	-	-	
Varebil - motorcykel	-	2	1	4	5	1	4	-	-	-	
Varebil - knallert 45	-	-	-	1	-	1	3	-	-	-	
Varebil - knallert 30	-	1	6	6	6	3	10	-	-	-	
Varebil - cykel	-	8	2	12	10	12	17	-	-	-	
Varebil - fodgænger	-	-	-	-	-	-	-	-	39	-	
Varebil - andet	-	1	-	-	-	1	-	-	-	-	
Lastbil/bus - personbil	-	18	7	2	8	10	10	1	-	-	
Lastbil/bus - varebil	-	1	-	2	4	-	-	-	-	-	
Lastbil/bus - lastbil/bus	-	7	1	1	-	2	2	-	-	-	
Lastbil/bus - motorcykel	-	-	1	2	3	1	1	-	-	-	
Lastbil/bus - knallert 45	-	-	1	-	-	-	-	-	-	-	
Lastbil/bus - knallert 30	-	5	2	4	3	3	3	-	-	-	
Lastbil/bus - cykel	-	12	3	31	2	2	9	-	-	-	
Lastbil/bus - fodgænger	-	-	-	-	-	-	-	-	43	-	
Lastbil/bus - andet	-	1	-	-	-	-	-	1	-	-	

	Hovedsituation										i alt
	0	1	2	3	4	5	6	7	8	9	
Motorcykel - personbil	-	19	14	1	2	6	2	4	-	-	-
Motorcykel - varebil	-	3	-	-	-	1	-	-	-	-	-
Motorcykel - lastbil/bus	-	1	1	-	-	-	-	-	-	-	-
Motorcykel - motorcykel	-	2	-	-	-	-	-	-	-	-	-
Motorcykel - knallert 45	-	-	-	-	-	-	-	-	-	-	-
Motorcykel - knallert 30	-	1	-	1	-	-	-	-	-	-	-
Motorcykel - cykel	-	1	1	-	-	1	-	-	-	-	-
Motorcykel - fodgænger	-	-	-	-	-	-	-	-	6	-	-
Motorcykel - andet	-	-	1	1	-	1	-	-	-	-	-
Knallert 45 - personbil	-	3	2	2	-	1	2	3	-	-	-
Knallert 45 - varebil	-	-	-	-	-	-	-	-	-	-	-
Knallert 45 - lastbil/bus	-	-	-	-	-	-	-	2	-	-	-
Knallert 45 - motorcykel	-	-	-	-	-	-	-	-	-	-	-
Knallert 45 - knallert 45	-	-	-	-	-	-	-	-	-	-	-
Knallert 45 - knallert 30	-	-	1	-	-	-	-	-	-	-	-
Knallert 45 - cykel	-	3	2	-	-	-	1	-	-	-	-
Knallert 45 - fodgænger	-	-	-	-	-	-	-	-	4	-	-
Knallert 45 - andet	-	-	-	-	-	-	-	-	-	-	-
Knallert 30 - personbil	-	8	14	15	10	42	24	35	-	-	-
Knallert 30 - varebil	-	-	1	-	1	4	1	10	-	-	-
Knallert 30 - lastbil/bus	-	3	2	2	-	3	1	4	-	-	-
Knallert 30 - motorcykel	-	-	2	2	2	1	-	-	-	-	-
Knallert 30 - knallert 45	-	-	-	1	-	-	1	-	-	-	-
Knallert 30 - knallert 30	-	6	7	4	1	3	2	-	-	-	-
Knallert 30 - cykel	-	34	15	1	-	6	3	-	-	-	-
Knallert 30 - fodgænger	-	-	-	-	-	-	-	-	39	-	-
Knallert 30 - andet	-	-	1	-	-	-	-	-	-	-	-
Cykel - personbil	-	3	1	31	11	35	28	30	-	-	-
Cykel - varebil	-	2	1	2	1	2	3	4	-	-	-
Cykel - lastbil/bus	-	-	-	6	-	1	1	1	-	-	-
Cykel - motorcykel	-	-	1	2	-	-	-	-	-	-	-
Cykel - knallert 45	-	-	-	2	-	-	-	-	-	-	-
Cykel - knallert 30	-	3	6	2	-	-	-	-	-	-	-
Cykel - cykel	-	26	3	1	-	6	4	-	-	-	-
Cykel - fodgænger	-	-	-	-	-	-	-	-	28	-	-
Cykel - andet	-	-	-	-	-	-	-	1	-	-	-
Andet - personbil	-	4	5	10	1	8	4	1	-	-	-
Andet - varebil	-	-	2	1	-	-	3	-	-	-	-
Andet - lastbil/bus	-	1	1	1	-	-	-	-	-	-	-
Andet - motorcykel	-	-	-	4	2	-	-	-	-	-	-
Andet - knallert 45	-	-	-	-	2	-	2	-	-	-	-
Andet - knallert 30	-	1	-	2	-	1	2	-	-	-	-
Andet - cykel	-	2	1	1	1	3	1	-	-	-	-
Andet - fodgænger	-	-	-	-	-	-	-	-	14	-	-
Andet - andet	-	-	-	-	-	1	-	-	-	-	-

Tabel 3. Antal personskadeuheld fordelt på transportmiddel og hovedsituation året 2008.

Uheld med en part:

25 % af personskadeuheldene er uheld uden modpart, hovedsituation 0 eller 9
63 % af disse er med personbiler, 16 % med knallert 30.

Flerpartsuheld:

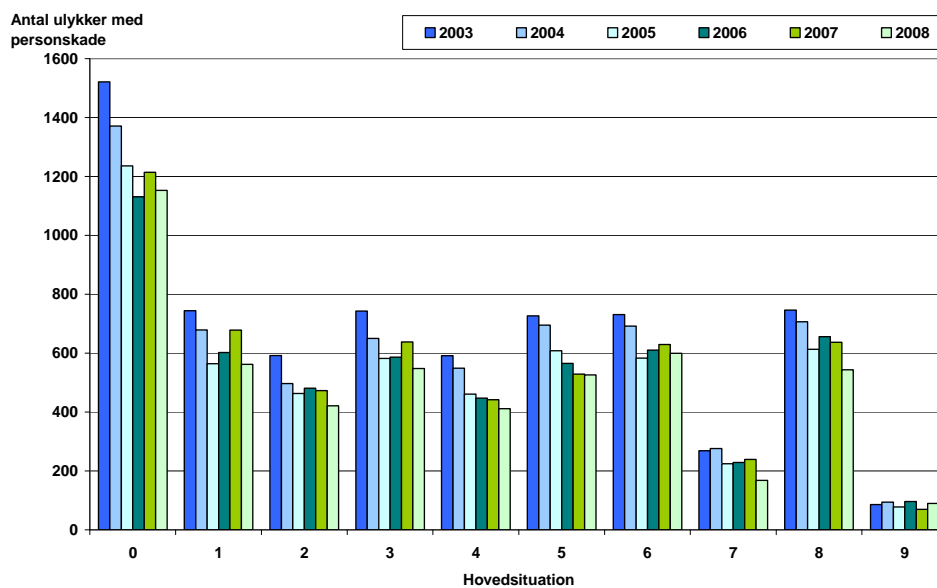
Indhentnings- og mødeuheld udgør 26 %

Uheld med krydsende og svingende køretøjer udgør 55 %

Uheld med fodgængere udgør 14 %

Uheld med parkerede køretøjer udgør 4 %

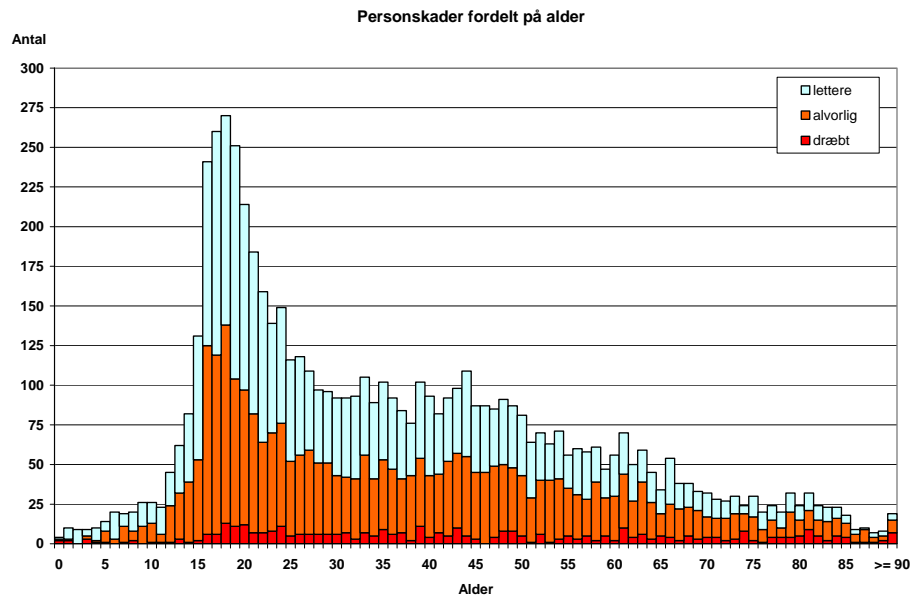
Der er ingen markante ændringer i 2008 på fordelingen af personskadeuheld på hovedsituation og transportmidler.



Figur 3. Antal personskadeuheld fordelt på hovedsituation 2003 – 2008.

Sammenlignes med de foregående fem år, er der jævne fald, bortset fra hovedsituation 9, hvor antallet stort set er uændret.

Alder



Figur 4. Antal personskader fordelt på alvorlighed og alder året 2008

Aldersfordelingen er dels vist i figur 4 for de enkelte aldre dels i tabel 4 fordelt på aldersgrupper. En gennemgang af uheldene viser at:

Der er flest dræbte (13) på 18 år

Heraf blev de 12 dræbt i personbil, 1 var til fods.

Der er flest alvorligt tilskadede (125) på 18 år

77 i personbil, 2 i varebil, 2 i lastbil, 3 på motorcykel, 2 på knallert 45, 18 på knallert 30, 8 på cykel og 13 til fods.

Der er flest lettere tilskadede (147) på 19 år

Heraf kørte de 112 i personbil, 10 i varebil, 1 i bus, 1 på traktor, 1 på motorcykel, 2 på knallert 45, 11 på knallert 30, 4 på cykel og 5 til fods.

	Heraf i aldersgruppe:								
	I alt	0 - 2 år	3 - 6 år	7 - 14 år	15 - 17 år	18 - 19 år	20 - 24 år	25 - 64 år	65 - år
Personskader i alt	6.329	23	53	303	632	521	845	3285	661
Personbil	3.033	17	32	94	174	367	531	1512	300
Varebil	230	-	1	6	6	20	26	159	12
Lastbil/Bus	96	1	1	8	3	7	7	60	9
MC	359	-	1	6	5	7	58	275	7
Knallert-45	88	-	-	1	7	6	8	61	5
Knallert-30	878	1	1	32	325	57	65	366	31
Cykel	1.058	1	3	96	67	25	102	613	151
Andet	31	1	-	-	5	1	4	16	4
Fodgænger	555	2	14	60	40	31	43	223	142
Flygtet	1	-	-	-	-	-	1	-	-
Dræbte i alt	406	4	5	10	14	24	45	207	97
Personbil	197	3	3	2	6	22	23	93	45
Varebil	22	-	-	3	-	-	2	14	3
Lastbil/Bus	2	-	-	-	-	-	-	2	-
MC	40	-	-	-	-	-	7	32	1
Knallert-45	2	-	-	-	-	-	-	1	1
Knallert-30	28	-	-	-	6	1	2	15	4
Cykel	54	-	-	2	1	-	4	27	20
Andet	3	-	-	-	-	-	1	2	-
Fodgænger	58	1	2	3	1	1	6	21	23
Flygtet	0	-	-	-	-	-	-	-	-
Alv. tilskade i alt	2.831	2	13	134	283	218	344	1532	304
Personbil	1.097	2	6	26	61	139	194	554	114
Varebil	74	-	1	1	3	5	6	53	5
Lastbil/Bus	32	-	-	-	-	2	2	26	2
MC	229	-	1	2	3	6	32	180	5
Knallert-45	50	-	-	1	3	3	6	37	-
Knallert-30	471	-	-	16	164	30	37	214	10
Cykel	561	-	2	54	29	12	50	341	73
Andet	14	-	-	-	3	-	1	8	2
Fodgænger	303	-	3	34	17	21	16	119	93
Flygtet	0	-	-	-	-	-	-	-	-
Let tilskade i alt	3.092	17	35	159	335	279	456	1546	260
Personbil	1.739	12	23	66	107	206	314	865	141
Varebil	134	-	-	2	3	15	18	92	4
Lastbil/Bus	62	1	1	8	3	5	5	32	7
MC	90	-	-	4	2	1	19	63	1
Knallert-45	36	-	-	-	4	3	2	23	4
Knallert-30	379	1	1	16	155	26	26	137	17
Cykel	443	1	1	40	37	13	48	245	58
Andet	14	1	-	-	2	1	2	6	2
Fodg.	194	1	9	23	22	9	21	83	26
Flygtet	1	-	-	-	-	-	1	-	-

Summen af tallene i de enkelte fordelinger vil ikke altid udgøre den anførte total, da der ikke for alle personer foreligger aldersoplysninger.

Tabel 4. Antal dræbte og tilskadekomne fordelt efter transportmiddel og alder. Året 2008

Der er ingen markante ændringer i 2008 i fordelingen af personskader i alt på aldersgruppe og transportmiddel.

Spiritusuheld i alt	Heraf med spirituspåvirket fører af:									
	I alt	Person- bil	Varebil	Lastbil/ bus	Motor- cykel	Knallert 45	Knallert 30	Cykel	Andet	Fod- gænger
Personskade *	824	428	41	1	28	16	225	23	2	71
Materielskade *	1.686	1.339	124	9	17	15	150	15	10	15
Personskader i alt	1.012	565	49	1	35	18	246	24	3	71
Dræbte	93	54	1	0	6	0	10	6	0	16
Alvorligt tilskade	439	221	14	1	19	8	123	11	2	40
Lettere tilskade	480	290	34	0	10	10	113	7	1	15
Personskader blandt spiritus påvirkede førere/fodgængere										
	723	347	29	1	28	16	210	22	2	68
Dræbte	76	39	1	0	5	0	10	5	0	16
Alvorligt tilskade	326	137	8	1	16	7	109	10	1	37
Lettere tilskade	321	171	20	0	7	9	91	7	1	15
Uskade	1.806	1.420	136	9	17	15	165	16	10	18
Personskader blandt passagerer hos spirituspåvirkede førere										
	186	149	9	0	6	2	17	2	1	0
Dræbte	15	13	0	0	1	0	0	1	0	0
Alvorligt tilskade	79	59	4	0	3	1	10	1	1	0
Lettere tilskade	92	77	5	0	2	1	7	0	0	0
Personskader blandt øvrige ikke påvirkede										
	103	69	11	0	1	0	19	0	0	3
Dræbte	2	2	0	0	0	0	0	0	0	0
Alvorligt tilskade	34	25	2	0	0	0	4	0	0	3
Lettere tilskade	67	42	9	0	1	0	15	0	0	0

* Da flere spirituspåvirkede førere kan være involveret i samme uheld, er summen fordelt på transportmidler ikke lig i alt kolonnen.

Table 5. Antal spiritusuheld og personskader i disse i året 2008

I vurderingen af spiritusuheld og personskader er der alene sammenlignet med tallene i det foregående år og ændringer er kun omtalt, såfremt tallene i begge år er over 10.

Antallet af personskadeuheld med spirituspåvirkede førere eller fodgængere var i året 2008 824 mod 966 i året 2007. Dette er en markant nedgang på 15 %.

Betragtes den påvirkede førers transportmiddel, er der et markant fald i forhold til 2007 for personskadeuheld med påvirkede førere af personbil (10 %), med påvirkede førere af varebil (31 %), påvirkede motorcyklister (36 %) og påvirkede førere af knallert 45 (53 %).

Antallet af materielskadeuheld med spirituspåvirket føre af varebil er faldet markant med 18 %.

Størstedelen (71 %) af de dræbte og tilskadekomne i spiritusuheld er de påvirkede førere selv. 18 % af de dræbte og tilskadekomne passager var i et køretøj med en påvirket fører.

De markante ændringer i uheld og personskader med spiritus er listet nedenfor.

Personskadeuheld i alt	falder med 15 % (fra 966 til 824)
Personskadeuheld med påvirket fører af:	
• Personbil	falder med 10 % (fra 478 til 428)
• Varebil	falder med 31 % (fra 59 til 41)
• Motorcykel	falder med 36 % (fra 44 til 28)
• Knallert 45	falder med 53 % (fra 34 til 16)

Materielskadeuheld med påvirket fører af:	
• Varebil	falder med 18 % (fra 152 til 124)
• Motorcykel	stiger med 70 % (fra 10 til 17)

Personskader i alt	falder med 20 % (fra 1.261 til 1.012)
Personskader i alt i uheld med fører af:	
• Personbil	falder med 21 % (fra 713 til 564)
• Varebil	falder med 36 % (fra 76 til 49)
• Motorcykel	falder med 31 % (fra 51 til 35)
• Knallert 45	falder med 49 % (fra 35 til 18)

Dræbte i uheld med spirituspåvirket fører af:	
• Knallert 30	falder med 55 % (fra 22 til 10)

Alvorligt tilskadekomne i alt	falder med 23 % (fra 567 til 439)
Alvorligt tilskadekomne i alt i uheld med påvirket fører af / fodgænger:	
• Personbil	falder med 23 % (fra 285 til 220)
• Varebil	falder med 56 % (fra 32 til 14)
• Fodgænger	falder med 31 % (fra 59 til 41)

Lettere tilskadekomne i alt	falder med 18 % (fra 582 til 480)
Lettere tilskadekomne i alt i uheld med påvirket fører af:	
• Personbil	falder med 22 % (fra 371 til 290)
• Motorcykel	falder med 47 % (fra 19 til 10)

Personskader i alt blandt påvirkede	falder med 14 % (fra 840 til 723)
Personskader i alt hos påvirkede fører af / fodgænger:	
• Varebil	falder med 33 % (fra 43 til 29)
• Motorcykel	falder med 35 % (fra 43 til 28)
• Knallert 45	falder med 50 % (fra 32 til 16)
• Fodgænger	falder med 22 % (fra 87 til 68)

Dræbte påvirkede førere af:

- knallert 30 falder med 52 % (fra 21 til 10)

Alvorligt tilskadekomne påvirkede førere/fodgængere

falder med 23 % (fra 421 til 326)

Alvorligt tilskadekomne påvirkede førere af / fodgængere:

- Personbil falder med 17 % (fra 166 til 137)
- Fodgængere falder med 35 % (fra 57 til 37)

Personskader blandt passagerer hos

påvirkede førere falder med 18 % (fra 220 til 180)

Personskader blandt passagerer hos påvirkede fører af:

- Personbil falder med 17 % (fra 180 til 149)

Alvorligt tilskadekomne passagerer hos påvirkede fører af:

- Personbil falder med 23 % (fra 75 til 58)

Lettere tilskadekomne passagerer i køretøjer med påvirkede førere

falder med 25 % (fra 122 til 92)

Personskader blandt øvrige

falder med 46 % (fra 201 til 109)

Personskader blandt øvrige som modpart til påvirket fører af:

- Personbil falder med 56 % (fra 153 til 68)
- Varebil falder med 45 % (fra 20 til 11)
- Knallert 30 **stiger** med 67 % (fra 12 til 20)

Alvorlige skader blandt øvrige

falder med 30 % (fra 56 til 39)

Alvorlige skader blandt øvrige som modpart til påvirket fører af:

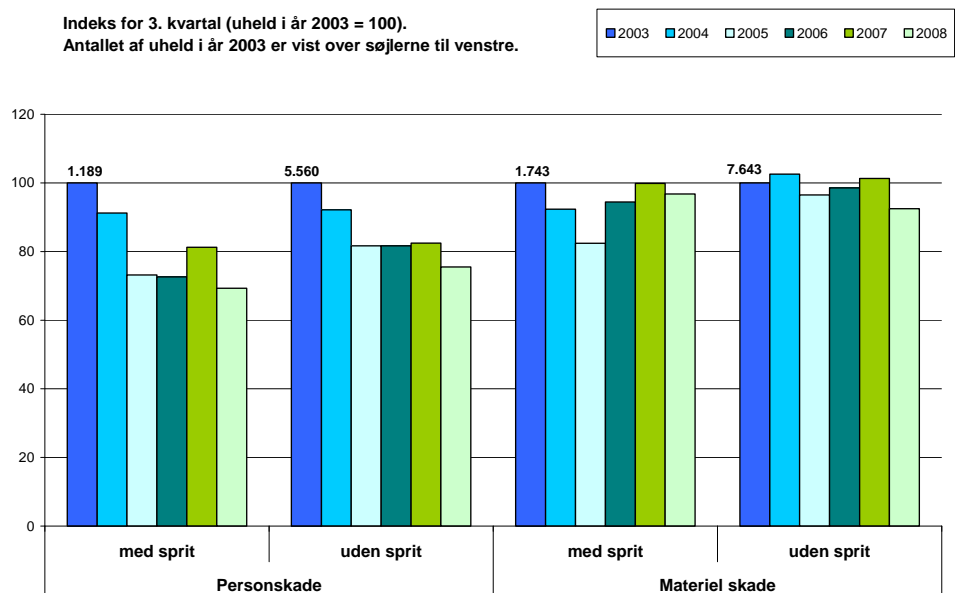
- Personbil falder med 43 % (fra 44 til 25)

Lettere skader blandt øvrige

falder med 45 % (fra 122 til 67)

Lettere skader blandt øvrige som modpart til påvirket fører af:

- Personbil falder med 54 % (fra 89 til 41)



Figur 5. Trafikuheld med og uden sprit 2003 – 2008.

Figur 5 viser indeks for trafikuheld med/uden sprit i årene 2003 – 2008. Det ses, at personskadeuheld med sprit er faldet mest siden år 2003. Materielskadeuheld med sprit ligger 3 % lavere end i 2003.

Vejcenter	Antal uheld		Personskader															
	Pers.	Matr.	I alt		Personbil		Motorcykel		Knallert 45		Knallert 30		Cykel		Fodgænger		Øvrige	
			Dræbte	Tilskadekomne	Dræbte	Tilskadekomne	Dræbte	Tilskadekomne	Dræbte	Tilskadekomne	Dræbte	Tilskadekomne	Dræbte	Tilskadekomne	Dræbte	Tilskadekomne	Dræbte	Tilskadekomne
1 Hovedstaden	1.223	3.080	75	1.331	25	437	3	80	0	20	2	145	22	414	19	184	4	51
2 Sjælland	576	997	71	699	40	390	6	29	0	8	8	114	7	75	5	42	5	41
3 Syddanmark	1.080	2.025	76	1.276	47	619	9	69	0	18	2	243	9	186	8	88	1	53
4 Østjylland	826	1.254	79	987	34	491	13	58	0	11	8	145	8	135	12	91	4	56
5 Midtvestjylland	549	642	54	672	28	366	5	36	0	10	2	78	6	78	5	35	8	69
6 Nordjylland	766	759	51	958	23	533	4	47	2	19	6	125	2	116	9	57	5	61
Hele landet	5.020	8.757	406	5.923	197	2.836	40	319	2	86	28	850	54	1.004	58	497	27	331

Tabel 6. Antal uheld og personskader fordelt på vejcentre året 2008.

Der er ingen markante ændringer i 2008 i uheld, dræbte og tilskadekomne fordelt efter vejcenter.

Politikreds	Antal uheld		Personskader															
	Pers	Matr.	I alt		Personbil		Motorcykel		Knallert 45		Knallert 30		Cykel		Fodgænger		Øvrige	
			Dræb- te	Til- skade	Dræb- te	Til- skade	Dræb- te	Til- skade	Dræb- te	Til- skade	Dræb- te	Til- skade	Dræb- te	Til- skade	Dræb- te	Til- skade	Dræb- te	Til- skade
1 Nordjylland	677	690	42	855	18	479	3	35	2	18	4	110	2	108	8	50	5	55
2 Østjylland	437	609	40	513	15	232	8	37	-	5	4	75	5	90	7	52	1	22
3 Midt- og Vestjylland	632	765	55	767	28	401	6	48	-	11	4	97	6	91	6	43	5	76
4 Sydøstjylland	456	763	50	556	25	307	6	24	-	7	5	87	5	54	6	44	3	33
5 Syd- og Sønderjylland	530	868	41	648	28	346	4	32	-	5	-	115	2	71	4	51	3	28
6 Fyn	489	985	32	554	18	244	4	34	-	12	1	107	5	101	3	31	1	25
7 Sydsjæl. og Lolland-Fl.	364	647	49	445	28	252	5	13	-	3	6	74	3	53	2	26	5	24
8 Midt- og Vestsjælland	272	613	33	314	18	160	2	22	-	7	1	45	7	39	5	16	-	25
9 Nordsjælland	314	656	20	369	9	169	1	23	-	5	1	40	4	86	1	35	4	11
10 Københavns Vestegn	240	685	20	250	7	90	-	16	-	4	-	32	7	66	6	34	-	8
11 København	562	1402	21	599	2	133	1	32	-	8	1	55	7	240	10	108	-	23
12 Bornholm	47	74	3	53	1	23	-	3	-	1	1	13	1	5	-	7	-	1
Hele landet	5020	8757	406	5923	197	2836	40	319	2	86	28	850	54	1004	58	497	27	331

Tabel 7. Antal uheld og personskader fordelt på politikredse året 2008.

Der er ingen markante ændringer i 2008 i uheld, dræbte og tilskadekomne fordelt efter politikreds.

	Antal uheld			Antal personskader			
	person- skade	materiel- skade	I alt	Dræbte	Alvorligt tilskade	Lettere tilskade	I alt
Hele året 2007 i alt	5.549	9.484	15.033	406	3.138	3.518	7.062
Heraf:							
Motorvej	269	509	778	25	159	234	418
Motortrafikvej	64	89	153	14	45	41	100
Ramper Mv - Mtv*)	62	153	215	2	36	36	74
Øvrige statsveje	619	761	1.380	62	349	482	893
Øvrige kommuneveje	4.535	7.972	12.507	303	2.549	2.725	5.577
Hele året 2008 i alt	5.020	8.757	13.777	406	2.831	3.092	6.329
Heraf:							
Motorvej	214	432	646	32	113	167	312
Motortrafikvej	44	80	124	8	23	32	63
Ramper Mv - Mtv*)	55	133	188	2	33	35	70
Øvrige statsveje	517	704	1.221	60	293	402	755
Øvrige kommuneveje	4.190	7.408	11.598	304	2.369	2.456	5.129
Procentvis ændring							
Alle veje	-10	-8	-8	+0	-10	-12	-10
Motorvej	-20	-15	-17	+28	-29	-29	-25
Motortrafikvej	-31	-10	-19	-	-49	-22	-37
Ramper Mv - Mtv	-11	-13	-13	-	-8	-3	-5
Øvrige statsveje	-16	-7	-12	-3	-16	-17	-15
Øvrige kommuneveje	-8	-7	-7	+0	-7	-10	-8

*) Gruppen dækker ud over til- og frakørselsramper
Rastepladser og lignende sideanlæg ved motorveje indgår under øvrige veje
Procenter er ikke beregnet, hvis antallet i et af årene er under 10

Tabel 8. Antal uheld og personskader fordelt på vejtyper året 2008 sammenlignet med året 2007.

Sammenlignes 2008 med 2007 og 2008 med estimatet for de seneste 10 år, er der ingen markante ændringer for de enkelte vejtyper.

Det skal dog bemærkes, at der er et pænt fald på 49 % i antallet af alvorlige skader på motortrafikveje og at antallet af dræbte på motorvej er steget. For alle vejtyper er der tale om et fald i antallet af uheld.