

DØDSULYKKER 2011 REGIONALE TAL

RESULTATER FRA DEN UDVIDEDE DØDSULYKKESSTATISTIK

INDLEDNING

Vejdirektoratet har i november 2012 udgivet årsrapporten "Dødsulykker 2011". Årsrapporten "Dødsulykker 2011" er en del af projektet "Udvidet dødsulykkesstatistik" (i det følgende kaldet DUS), og rapporten omhandler generelle statistiske analyser af alle dødsulykker i 2011 på baggrund af udvidede data om dødsulykkerne indsamlet i 2011. Desuden indeholder årsrapporten 3 mere kvalitative temaanalyser med data for dødsulykker i både 2010 og 2011.

I årsrapporten har fokus været på de landsdækkende oplysninger om dødsulykkerne i 2011. Dette notat er en supplering til årsrapporten, hvor de vigtigste resultater fra dødsulykkerne i 2011 er medtaget på regionalt niveau. Der er udelukkende opgivet tal fra de generelle statistiske analyser, og der henvises til årsrapporten vedr. de 3 temaanalyser.

Regionale tal er små tal

Heldigvis er antallet af dødsulykker og antallet af dræbte personer i trafikken forholdsvis lavt. I 2011 blev 220 personer dræbt i trafikken i 208 dødsulykkerne på vejene. Disse 220 dræbte og 208 dødsulykker skal fordeles på 5 regioner. Det betyder, at antallet af dræbte og antallet af dødsulykker i hver region også er små tal. Derfor bør man være meget opmærksom på, at tilfældige udsving har stor indflydelse på fordelingerne på regionsniveau – det gælder både for specifikke fordelinger og for tidsmæssige betragtninger.

Regionerne er forskellige

Der er 5 regioner i Danmark, som alle 5 er meget forskellige. Den største region rent arealmæssigt er Region Midtjylland, mens den mindste er Region Hovedstaden. Ser man imidlertid på befolkningstallet er Region Hovedstaden den største efterfulgt af Region Midtjylland. Region Hovedstaden har den højeste befolkningstæthed, mens den laveste befolkningstæthed findes i Region Nordjylland.

Udover de rent geografiske forskelle, er der trafikalt også stor forskel på regionerne. Region Hovedstaden er en region domineret af byzoneområder og tæt trafik. Omvendt har f.eks. Region Nordjylland meget mindre trafik og flere veje i landområder. Der er også forskel på, hvor mange motorveje, landeveje, motortrafikveje og veje i byområder de forskellige regioner har.

De trafikale og geografiske forskelle mellem regionerne må forventes at spille en stor rolle for fordelingen af dødsulykker og dræbte på de forskellige regioner. Desuden vil der – både grundet de trafikale forskelle og de geografiske og demografiske forskelle – være forskel på, hvilke typer ulykker, der hyppigst sker i de forskellige regioner. Tilsvarende vil der være forskel på, hvilke trafikantgrupper, der oftest bliver dræbt i de forskellige regioner.



Figur 1. De 5 danske regioner. Kommunegrænserne er desuden indtegnede. Kilde: Beredskabsstyrelsen.

UDVIKLING OG FORDELING I 2011

Dræbte og dødsulykker i 2011

I 2011 blev der dræbt 220 trafikanter i 208 dødsulykker i trafikken. Fordelingen af dræbte og fordelingen af dødsulykker på de 5 regioner ses i tabel 1 nedenfor.

Region	Antal dødsulykker	Procentvis fordeling af ulykker	Antal dræbte	Procentvis fordeling af dræbte
Nordjylland	25	12%	26	12%
Midtjylland	69	33%	75	34%
Syddanmark	45	22%	47	21%
Hovedstaden	33	16%	34	15%
Sjælland	36	17%	38	17%
I alt	208	100%	220	100%

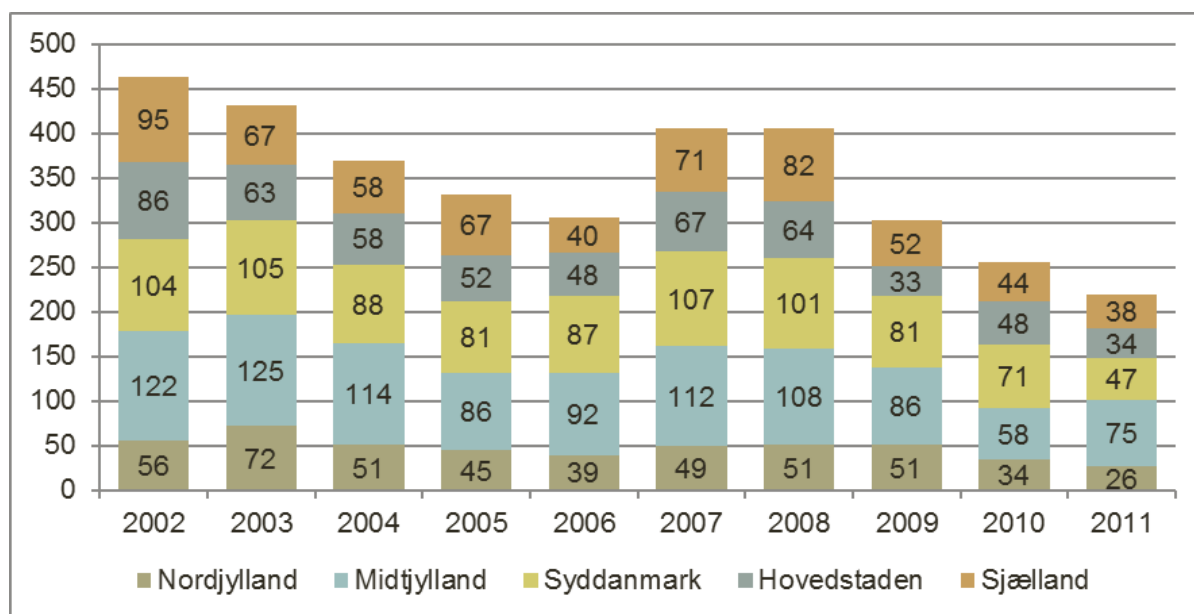
Tabel 1. Fordelingen af dødsulykker og dræbte i 2011 på regioner samt den procentvise fordeling på region for både dødsulykker og dræbte. Kilde: DUS.



Der sker med 33 % af ulykkerne og 34 % af de dræbte flest dødsulykker og er flest dræbte i Region Midtjylland. Denne region er geografisk set også landets største og har det næst største befolkningstal. Der sker færrest dødsulykker og er færrest dræbte i Region Nordjylland, som selvom det er landets tredje største geografisk, er den region med det mindste befolkningstal og den mindste befolkningstæthed.

Udvikling i antallet af dræbte fra 2002 til 2011

På figur 2 ses udviklingen i antallet af dræbte i de seneste 10 år fra 2002 til 2011 for hver region.



Figur 2. Dræbte personer i trafikken i 2002 til 2011 fordelt på regioner. Kilde: DUS.

Antallet af dræbte fra 2002 til 2011 er faldet voldsomt i alle 5 regioner. Samlet er antallet af dræbte faldet med 52 %. Det største fald ses i Region Hovedstaden og Region Sjælland, der begge har 60 % færre dræbte i 2011 i forhold til i 2002. Faldet er mindst i Region Midtjylland, hvor antallet af dræbte er 39 % lavere i 2011.

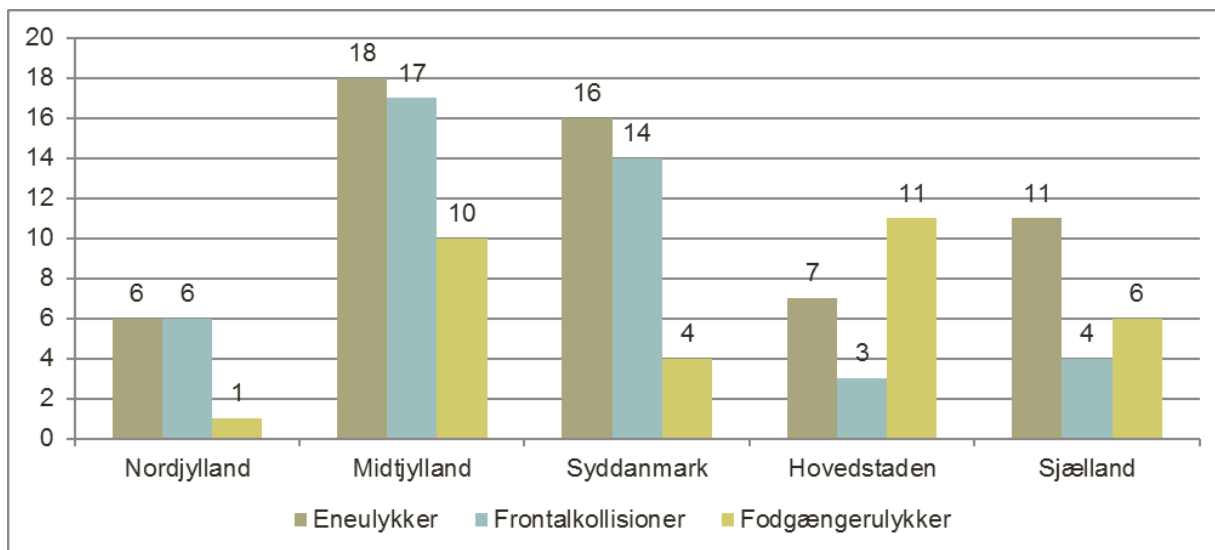
Det er dog vigtigt at være opmærksom på, at der er tale om små tal, som kan være præget af tilfældigheder. F.eks. kan en enkelt ulykke med flere dræbte have stor betydning.

OMSTÆNDIGHEDER VED ULYKKERNE

Ulykkessituationer

Årsrapporten "Dødsulykker 2011" viser, at på landsplan er den hyppigste ulykkessituation eneulykker. Mere end hver fjerde dødsulykke i 2011 er en eneulykke. Dernæst kommer frontalkollisioner og fodgængerulykker som anden og tredje hyppigste ulykkessituation. På figur 3 ses antallet af dødsulykker for hver enkelt region for disse tre ulykkessituationer





Figur 3. Antallet af hhv. eneulykker, frontalkollisioner og fodgængerulykker blandt dødsulykkerne i 2011 for hver region. Kilde: DUS.

I 4 af de 5 regioner er eneulykker den hyppigste ulykkesituation. Eneulykker er mest udbredt i Region Syddanmark, hvor 36 % af alle dødsulykkerne er eneulykker. Tilsvarende er frontalkollisioner mest udbredt i Region Syddanmark, hvor situationen dækker 31 % af dødsulykkerne. I Region Hovedstaden er der en markant anderledes fordeling på ulykkesituationer. 33 % af dødsulykkerne i Region Hovedstaden er fodgængerulykker, hvorimod eneulykker og frontalkollisioner er mindre udbredt.

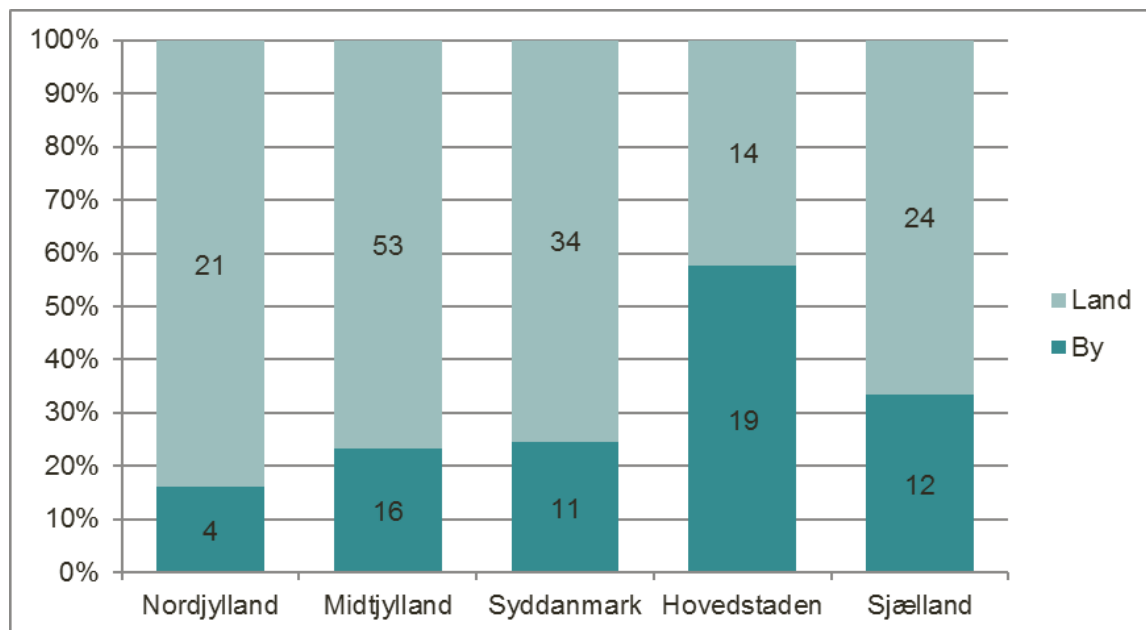
Fordeling på by- og landzone

På landsplan sker 70 % af dødsulykkerne i landzone på veje med høje hastighedsgrænser, og hvor de faktiske hastigheder ligeledes er høje. Regionerne er dog meget forskellige geografisk, så fordelingen på hhv. by- og landzone ses for de 5 regioner i tabel 2 og figur 4.

Region	Antal dødsulykker		Procentvis fordeling	
	By	Land	By	Land
Nordjylland	4	21	16%	84%
Midtjylland	16	53	23%	77%
Syddanmark	11	34	24%	76%
Hovedstaden	19	14	58%	42%
Sjælland	12	24	33%	67%
I alt	62	146	30%	70%

Tabel 2. Fordelingen af dødsulykker i 2011 på regioner og hhv. by- og landzone, samt den procentvise fordeling på by- og landzone pr. region. Kilde: DUS.





Figur 4. Procentvis fordeling af dødsulykkerne i 2011 på by- og landzone for hver region. De faktiske tal kan ses på søjlerne. Kilde: DUS.

Den største andel dødsulykker i landzone er i Region Nordjylland, hvor 84 % af dødsulykkerne sker i landzone. Omvendt skiller Region Hovedstaden sig også markant ud, idet 58 % af dødsulykkerne er sket i byzone. Det passer godt med den større andel fodgængerulykker i Region Hovedstaden, idet fodgængerulykker er mest udbredte i byzoneområder.

DRÆBTE PERSONER OG INVOLVEREDE KØRETØJER

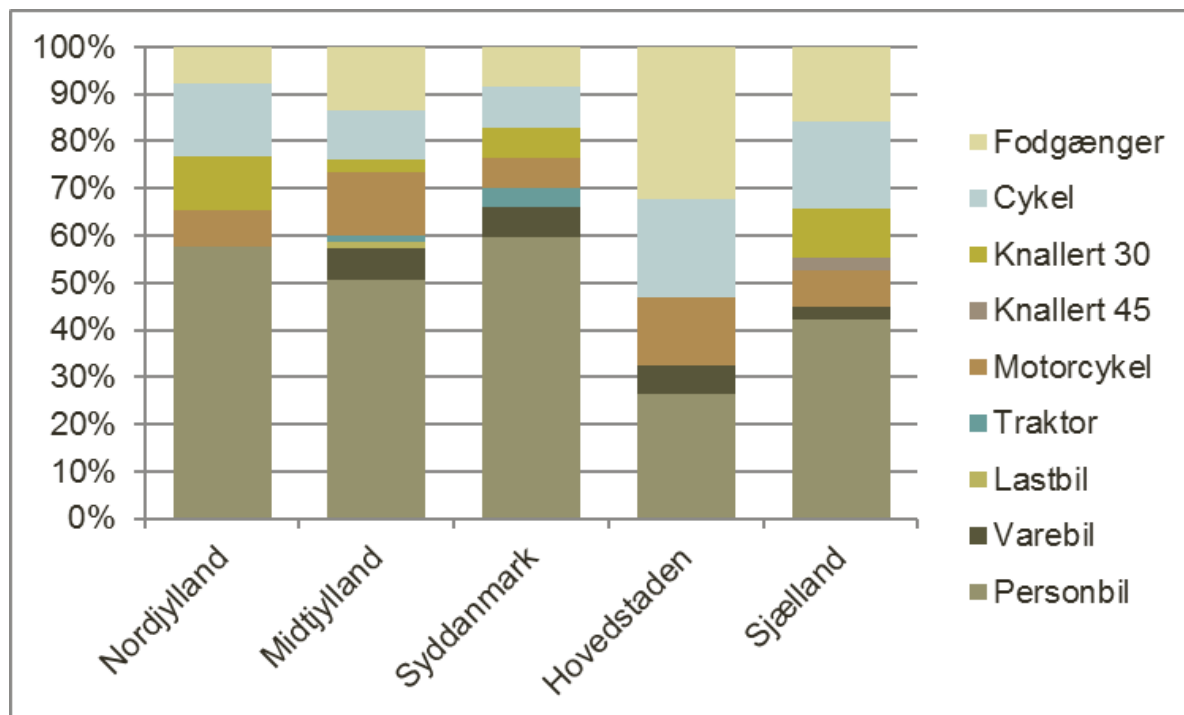
Transportform for de dræbte

På landsplan er der flest dræbte i personbiler efterfulgt af fodgængere og cyklister. I tabel 3 ses fordelingen af de dræbte i hver region efter transportform, og i figur 5 ses den procentvise fordeling pr. region på køretøj for de dræbte.

Elementer	Nordjylland	Midtjylland	Syddanmark	Hovedstaden	Sjælland	I alt
Personbil	15	38	28	9	16	106
Varebil	0	5	3	2	1	11
Lastbil	0	1	0	0	0	1
Traktor	0	1	2	0	0	3
Motorcykel	2	10	3	5	3	23
Knallert 45	0	0	0	0	1	1
Knallert 30	3	2	3	0	4	12
Cykel	4	8	4	7	7	30
Fodgænger	2	10	4	11	6	33
I alt	26	75	47	34	38	220

Tabel 3. Fordelingen af dræbte i 2011 på regioner og transportmiddel. Der er ingen dræbte i busser eller øvrige ikke nævnte køretøjer. Kilde: DUS.





Figur 5. Procentvis fordeling af dræbte i 2011 efter transportmiddel for hver region. Kilde: DUS.

Der ses tydelige afvigelser. Specielt er der flere dræbte fodgængere i Region Hovedstaden (32 % af de dræbte) og flere dræbte cyklister i Region Hovedstaden (21 % af de dræbte) og i Region Sjælland (18 % af de dræbte). Andelen af dræbte motorcyklister er størst i Region Midtjylland (13 % af de dræbte) og Region Hovedstaden (15 % af de dræbte).

Køn for de dræbte

På landsplan var omkring tre ud af fire dræbte i 2011 mænd. Kønsfordelingen varierer lidt for de forskellige regioner, hvilket fremgår af tabel 4.

Region	Antal dræbte		Procentvis fordeling	
	Mænd	Kvinder	Mænd	Kvinder
Nordjylland	22	4	85%	15%
Midtjylland	55	20	73%	27%
Syddanmark	34	13	72%	28%
Hovedstaden	23	11	68%	32%
Sjælland	27	11	71%	29%
I alt	161	59	73%	27%

Tabel 4. Fordelingen af dræbte i 2011 på regioner og hhv. mænd og kvinder, samt den procentvise fordeling på køn pr. region. Kilde: DUS.

Andelen af dræbte kvinder er størst i Region Hovedstaden, hvor 32 % af de dræbte er kvinder. Det kan hænge sammen med den større andel dræbte fodgængere i regionen. Omvendt ses den største andel dræbte mænd med 85 % i Region Nordjylland, hvor en stor andel af de dræbte sidder i personbiler og er førere af knallert 30.



Involverede køretøjer ved dødsulykkerne

Der er i alt 371 involverede køretøjer og fodgængere i de 208 dødsulykker. I tabel 5 ses fordelingen af de involverede elementer på typen af køretøjet eller fodgænger for hver region.

Elementer	Nordjylland	Midtjylland	Syddanmark	Hovedstaden	Sjælland	I alt
Personbil	31	64	45	26	25	191
Varebil	3	11	4	3	5	26
Lastbil/bus	2	12	10	5	8	37
Traktor	0	2	3	0	1	6
Motorcykel	3	10	3	7	3	26
Knallert 45	0	0	0	0	1	1
Knallert 30	3	3	4	2	4	16
Cykel	4	8	4	8	8	32
Fodgænger	2	10	6	12	6	36
I alt	48	120	79	63	61	371

Tabel 5. Fordelingen af personbiler i dødsulykker i 2011 på regioner og hhv. under/på og over hastighedsgrænsen, samt den procentvise fordeling pr. region. Kilde: DUS.

Bemærk at der ikke nødvendigvis er dræbte i hvert køretøj. For en sådan fordeling henvises til tabel 3. Det gælder generelt, at kun få fodgængere, cyklister, knallertførere og motorcyklister slipper uskadede fra ulykkerne, mens førere af og passagerer i lastbiler og busser kun sjældent bliver dræbt i ulykkerne.

Hastigheder for personbiler i dødsulykkerne

Personbiler er de hyppigst involverede transportmidler i dødsulykkerne i 2011. Omkring halvdelen af alle involverede elementer i dødsulykkerne er personbiler, og næsten halvdelen af disse har kørt for hurtigt ved ulykken. I tabel 6 ses fordelingen af de involverede personbiler for hver region efter, om de før ulykken har kørt under, på eller over den gældende hastighedsgrænse. bemærk, at denne opgørelse også omfatter køretøjer, hvor der ikke er dræbte personer.

Region	Antal personbiler		Procentvis fordeling	
	Under/på grænsen	Over grænsen	Under/på grænsen	Over grænsen
Nordjylland	20	11	65%	35%
Midtjylland	40	23	63%	37%
Syddanmark	17	29	37%	63%
Hovedstaden	16	10	62%	38%
Sjælland	10	15	40%	60%
I alt	103	88	54%	46%

Tabel 6. Fordelingen af personbiler i dødsulykker i 2011 på regioner og hhv. under/på og over hastighedsgrænsen, samt den procentvise fordeling pr. region. Kilde: DUS.

Den største andel personbiler over hastighedsgrænsen ses i Region Syddanmark. Det stemmer godt overens med, at eneulykker og frontalkollisioner er meget udbredte i Region Syddanmark, da der ofte køres for hurtigt i disse typer ulykker.

