

# INSTRUKTION: ARBEJDSMILJØ I PROJEKTERINGSFASERNE

## 1. FORMÅL

Formålet med instruktionen er at sætte fokus på arbejdsmiljøet med henblik på:

- At følge gældende lovgivning på arbejdsmiljøområdet
- Løbende at forbedre indsatsen i relation til arbejdsmiljø og derved sikre, at de samlede arbejdsmiljøpåvirkninger til stadighed søges forebygget og minimeret
- At farlige arbejdsmiljøforhold identificeres så tidligt som muligt i projekteringsfasen
- At arbejdsmiljøforhold vurderes således, at de kan indgå i det endelige beslutningsgrundlag på linje med projektets succeskriterier: Tid, økonomi, miljø, sikkerhed, kvalitet og kommunikation
- At planlægning af entrepriserne sker i henhold til Vejdirektoratets arbejdsmiljøpolitik.

Denne instruktion beskriver:

- Retningslinjer for, hvorledes arbejdsmiljø inddrages i projekteringsfaserne
- Aktiviteter relateret til arbejdsmiljø i projekteringsfasen og planlægning af anlægsfasen

### Gyldighedsområde:

Alle anlægsprojekter i Vejdirektoratets anlægsdivision.

### Målgruppe:

AMK-P i projekteringsfasen i Vejdirektoratet eller hos rådgiverne.

## 2. AKTIVITETSDIAGRAM

Aktivitetsdiagrammet er gældende for større og mindre anlæg.

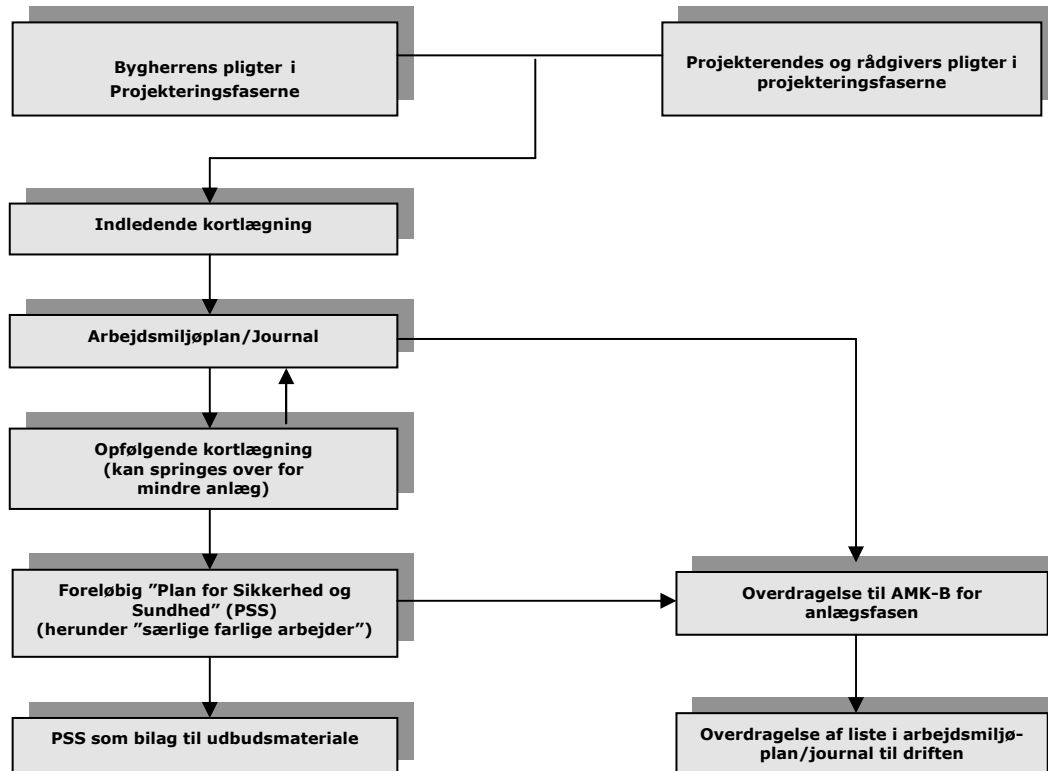
Aktivitetsdiagrammet viser de punkter der skal gennemgås for at leve op til VD's beslutninger på arbejdsmiljøområdet i projekteringsfasen.

### Sådan gør du:

Når arbejdsmiljøkoordinatoren er udpeget til projekteringsfasen er rækkefølgen for arbejdsmiljøkoordinatorens arbejde følgende:

1. Læs VD's instruktion og vejledning for arbejdsmiljø
2. Udarbejdelse af indledende kortlægning sammen med de projekterende (intern eller/og ekstern)
3. På baggrund af indledende kortlægning udarbejdelse af arbejdsmiljøplan/journal med de projekterende (intern eller/og ekstern)
4. Udarbejdelse af opfølgende kortlægning på baggrund af indledende kortlægning og arbejdsmiljøplan/journal (kan springe over ved mindre anlæg)
5. Opdatering af arbejdsmiljøplan/journal på baggrund af opfølgende kortlægning (kan springes over ved mindre anlæg)
6. På baggrund af kortlægningen og arbejdsmiljøplanen/journal udarbejdes PSS
7. Hele PSS'en vedlægges udbudt som bilag
8. PSS'en og arbejdsmiljøkortlægningen samt arbejdsmiljøplan/journal overdrages til arbejdsmiljøkoordinator i udførsel (AMK-B).

### Aktivitetsdiagram:



*Når koordineringen i projekteringen ligger hos en ekstern rådgiver, så skal indledende kortlægning, arbejds miljøplan/journal, opfølgende kortlægning og PSS sendes til kommentering hos Vejdirektoratets fagprojektleder eller fagansvarlige for arbejds miljø. De færdige dokumenter skal ligeledes fremsendes til Vejdirektorats fagprojektleder eller fagansvarlige for arbejds miljø, da Arbejdstilsynet senere kan forlange at se materialet.*

### 3. DEFINITIONER

Anvendte forkortelser i Vejdirektoratet i instruktionen:

PL: Projektleder

FPL: Fagprojektleder

FA-ARB: Fagansvarlig arbejds miljø i projekteringen

FA-VEJ: Fagansvarlig vej

FA-BYG: Fagansvarlig for bygværker

FA-MIL: Fagansvarlig for Miljø og Natur

FA-TRA: Fagansvarlig for trafikafvikling

AMK-P: Arbejds miljøkoordinator i projekteringsfasen

AMK-B: Arbejds miljøkoordinator under bygge-/anlægsfasen

TES: Tilsyn- og entreprisestyring

Løses opgaven hos rådgiver vil lignede forkortelser/medarbejderbenævnelser kunne anvendes.



**BESKRIVELSE**

Aktivitet	Ansvar
<p><b>Bygherrens pligter i projekteringsfaserne</b></p> <p>Bygherrens pligter fremgår af den til enhver tid gældende bekendtgørelse fra Arbejdstilsynet: "Bekendtgørelse om bygherrens pligter":</p> <ul style="list-style-type: none"> <li>• <b>Afgrænsning</b> Alle anlægsdivisionens anlægsprojekter er omfattet af denne instruktion i projekteringsfaserne.</li> <li>• <b>AMK-P</b> Der udpeges en AMK-P for projektering ved indgangen til fase 3 for større anlæg og ved fase 3/4 for mindre anlæg. AMK-P'en kan være en intern i Vejdirektoratet eller en hos en rådgiver og skal inddrages i projekterne ved opstart af projekteringen. AMK-P skal have følgende kvalifikationer: <ol style="list-style-type: none"> <li>1) Praktisk erfaring i ledelse af bygge- og anlægsarbejder.</li> <li>2) Gennemført arbejdsmiljøuddannelsen for koordinatore af sikkerheds- og sundhedsarbejdet inden for bygge- og anlægsområdet.</li> </ol> </li> <li>• <b>Planlægning og Koordinering</b> – AMK-P skal: <ol style="list-style-type: none"> <li>1) Koordinere i forbindelse med projektering, undersøgelse og udarbejdelse af anlægsprojektet og tage hensyn til de generelle principper for forebyggelse på området sikkerhed og sundhed som angivet i bekendtgørelsens om bygherres pligter, bilag 2, herunder navnlig i forbindelse med arkitektoniske, tekniske og/eller organisatoriske valg med henblik på at planlægge de forskellige arbejdsfaser efter hinanden og i forbindelse med vurdering af den periode, som skal afsættes til udførelse af de forskellige arbejder eller arbejdsfaser.</li> <li>2) Gennemføre arbejdsmiljøkortlægning.</li> <li>3) Udarbejde en journal, som en del af arbejdsmiljøplanen, med en liste over de særlige forhold vedrørende sikkerhed og sundhed, der bør tages hensyn til i forbindelse med evt. fremtidige reparations- og vedligeholdelsesarbejder.</li> <li>4) Udarbejde og vedligeholde en foreløbig "Plan for Sikkerhed og Sundhed" (PSS) til udbudsmaterialet.</li> </ol> </li> </ul> <p>Vejdirektoratet har som bygherre altid ansvaret for ovenstående pligter, men Vejdirektoratet kan vælge at lade andre parter (f.eks. en rådgiver) varetage gennemførelsen af pligterne på vegne af Vejdirektoratet.</p> <p>Ved udarbejdelse af indledende kortlægning, arbejdsmiljøplan/journal, opfølgende kortlægning og PSS'en af anden part f.eks. rådgiver fremsendes nævnte til anlægsdivisionenes FPL eller FA-ARB for kommentering i nævnte rækkefølge. Efter afslutning af udarbejdelse af ovennævnte dokumenter sendes de færdige dokumenterne til bygherrens FPL eller FA-ARB på entreprisen.</p>	<p>PL</p>



<p><b>Projekterendes pligter i projekteringsfaserne</b></p> <p>Projekterendes og rådgiveres pligter i relation til arbejdsmiljø fremgår af den til enhver tid gældende bekendtgørelse fra Arbejdstilsynet: "Bekendtgørelse om projekterendes og rådgiveres pligter m.v. efter lov om arbejdsmiljø".</p> <p>Den projekterende har pligt til at tage arbejdsmiljømæssige hensyn i projektet. Den projekterende har herunder pligt til at sikre sig, at arbejdsmiljølovgivningen kan overholdes i alle faser af projektets levetid, dvs. i forbindelse med</p> <ul style="list-style-type: none"> <li>• Projektets udførelse</li> <li>• Vedligehold af projektet</li> <li>• Driften af projektet</li> </ul> <p>En rådgiver er forpligtet til at informere bygherren om dennes pligter i medfør af arbejdsmiljøloven.</p> <p>Den projekterende af et anlægsprojekt skal sørge for, at:</p> <ol style="list-style-type: none"> <li>a) Bygherrens udpegede AMK-P, inddrages når projekteringen igangsættes samt i nødvendigt omfang under projekteringen.</li> <li>b) Bygherrens udpegede AMK-P orienteres om den projekterendes overvejelser og får adgang til de relevante dele af projektmateriale.</li> </ol> <p>Kravene medfører, at den projekterende altid skal have øje for og vurdere de sikkerheds- og sundhedsmæssige aspekter af et projekt i alle dets faser.</p> <p>Der er tale om et professionsansvar, hvilket indebærer, at den projekterende ikke alene er forpligtet ud fra den viden, som den projekterende har på området, men også i forhold til den viden, som den projekterende må forventes at have. Hvis den nødvendige viden ikke er til stede, er den projekterende således forpligtet til at skaffe sig den nødvendige viden eller alternativt til at lade en anden forestå projektering af de dele af projektet, hvor den nødvendige viden ikke forefindes.</p>	<p>FPL</p>
<p><b>Indledende kortlægning</b> (for større anlæg og for mindre anlæg)</p> <p>Tidligt i projektforløbet foretages en indledende kortlægning af anlægsprojektet.</p> <p>Vejledning og paradigme for Indledende kortlægning findes på <a href="http://www.vd.dk">www.vd.dk</a> : <a href="#">Indledende kortlægning</a></p> <p>Kortlægningen foretages før linjebesigtigelsen. For større anlæg i fase 3 og for mindre anlæg i fase 3/4.</p> <p>AMK-P indkalder til møde om indledende kortlægning og er ansvarlig for gennemførelse af kortlægningen.</p>	<p>FPL</p> <p>AMK-P</p>



<p>Følgende deltagere skal være til stede:</p> <ul style="list-style-type: none"> <li>AMK-P, FPL (FPL-VEJ), TES-Tilsynsleder samt relevante projektmedarbejdere.</li> <li>Ved behov deltager også: FA-bygværker, FA-TRA eller FA-MIL.</li> </ul> <p>Grundlagsmateriale til mødet for den indledende kortlægning kan være:</p> <ul style="list-style-type: none"> <li>Foreliggende projektmateriale (Eks: Vejtrace, tidsplan, længde- og tværprofil)</li> <li>Ledningsplaner/ledningsprotokoller</li> <li>Geotekniske undersøgelser</li> <li>Miljøundersøgelser</li> <li>M.m.</li> </ul>	<p>AMK-P</p>
<p><b>Arbejdsmiljøplan/Journal</b> (for større anlæg og for mindre anlæg)</p> <p>AMK-P afholder møde om arbejdsmiljøplan/journal i henhold til paradigme for arbejdsmiljøplan/journal, som findes på <a href="http://www.vd.dk">www.vd.dk</a> : <a href="#">Arbejdsmiljøplan/Journal</a></p> <p>På baggrund af den indledende kortlægning gennemgår AMK-P indsatsområder sammen med mødedeltagerne. På mødet udarbejdes/tilrettes i fællesskab arbejdsmiljøplanen/journal.</p> <p>Følgende deltagere skal være til stede:</p> <ul style="list-style-type: none"> <li>AMK-P, FPL (FPL-VEJ), TES-Tilsynsleder samt relevante projektmedarbejdere.</li> <li>Ved behov deltager: FA-BYG, FA-TRA og FA-MIL.</li> </ul> <p>Den færdige udgave af arbejdsmiljøplanen/journalen udsendes til:</p> <ul style="list-style-type: none"> <li>FPL (FPL-VEJ), TES-Tilsynsleder samt evt. til FPL-bygværker, FA-TRA og FPL-MIL.</li> <li>Eventuelle andre nøglemedarbejdere i anlægsprojektet.</li> </ul> <p>I forbindelse med projekteringsmøder indgår arbejdsmiljø som et fast punkt, og AMK-P foretager løbende opfølgning på indsatser og aktiviteter i arbejdsmiljøplanen sammen med FPL.</p> <p>AMK-P er ansvarlig for løbende at opdatere arbejdsmiljøplanen/journalen. Arbejdsmiljøplanen udsendes ved større ændringer til: FPL'er og andre nøglemedarbejdere.</p> <p>Arbejdsmiljøplanen/journalen skal overdrages til AMK-B ved overgang mellem fase 4 og 5 på større anlæg og fase 3/4 og 5 på mindre anlæg.</p> <p>Som en del af arbejdsmiljøplanen/journalen skal der i løbet af fase 3 og 4 for større anlæg og fase 3/4 for mindre anlæg foretages kortlægningen af sikkerhed og sundhed. Hvor der også tages særlig hensyn til fremtidige arbejder fx drift, vedligehold, reparation, ombygning og nedrivning.</p>	<p>AMK-P</p> <p>FPL og AMK-P</p> <p>AMK-P</p> <p>AMK-P</p>



<p><b>Opfølgende kortlægning</b> (gennemføres for større anlæg – <i>kan undlades for mindre anlæg</i>)</p> <p>Der foretages en opfølgende kortlægning af anlægsprojektet ved faseskift.</p> <p>For større anlæg foretages den opfølgende kortlægning i starten af fase 4 og kan, hvis der er behov for det, foretages for mindre anlæg i mod slutningen af fase 3/4.</p> <p>Der tages udgangspunkt i den indledende kortlægning og arbejdsmiljøplanen/journalen.</p> <p>AMK-P indkalder til møde om opfølgende kortlægning og er ansvarlig for gennemførelse af opfølgende kortlægning.</p> <p>Følgende deltagere skal være til stede:</p> <ul style="list-style-type: none"> <li>• AMK-P, PL, FPL (FPL-VEJ), TES-Tilsynsleder samt relevante projektmedarbejdere.</li> <li>• Ved behov deltager: FA-bygværker, FA-TRA og FA-MIL</li> </ul> <p>Grundlagsmateriale til mødet om den opfølgende kortlægning kan være:</p> <ul style="list-style-type: none"> <li>• Foreliggende projektmateriale (Eks: Vejtrace, tidsplan, længde- og tværprofil)</li> <li>• Ledningsplaner/ledningsprotokoller</li> <li>• Geotekniske undersøgelser</li> <li>• Miljøundersøgelser</li> <li>• Indledende kortlægning</li> <li>• Arbejdsmiljøplan</li> </ul> <p>Efterfølgende opdateres arbejdsmiljøplanen og den udsendes, hvis der er ændringer.</p>	<p>FPL</p> <p>AMK-P</p> <p>AMK-P</p> <p>AMK-P</p> <p>AMK-P</p> <p>AMK-P</p>
<p><b>Foreløbig ”Plan for Sikkerhed og Sundhed”</b></p> <p>Den foreløbige ”Plan for Sikkerhed og Sundhed” (PSS) udarbejdes af AMK-P i henhold til instruktion for PSS.</p> <p>PSS i foreløbig udgave skal foreligge som en del af udbudsmaterialet. PSS vedlægges udbudsmaterialet som bilag, således at særlige farlige arbejder samt øvrige forhold vedrørende sikkerhed og sundhed behandles som krav eller informationer til de udførende.</p> <p>FPL indkalder til møde vedr. PSS i udbudsmaterialet.</p> <p>(PSS’en viderebearbejdes i udførelsesfasen af AMK-B i samarbejde med entreprenøren).</p> <p>Instruktion om PSS findes på <a href="http://www.vd.dk">www.vd.dk</a> : <a href="#">Instruktion: plan for sikkerhed og sundhed</a></p>	<p>AMK-P</p> <p>FPL</p> <p>AMK-B</p>



Paradigmet for PSS findes på <a href="http://www.vd.dk">www.vd.dk</a> : <a href="#">PSS paradigme</a>	
<p><b>Overdragelse til AMK-B for anlægsfasen</b></p> <p>Hvis AMK-B under anlægsfasen er en anden end AMK-P under projektering, skal der afholdes et overdragelsesmøde inden anlægsstart. På mødet skal der ske en overdragelse af de problemstillinger og løsninger omkring arbejdsmiljø, der har været arbejdet med i projekteringsfasen. Overdragelsen skal indeholde overdragelsen af PSS, kortlægning og arbejdsmiljøplan/journal samt anden relevant information.</p>	AMK-P
<p><b>Ajournføring af liste i arbejdsmiljøplan/journal (anlægsfasen)</b></p> <p>AMK-B ajournførte listen i arbejdsmiljøplan/journal under anlægsperioden.</p>	AMK-B
<p><b>Overdragelse af liste i arbejdsmiljøplan/journal til driften (anlægsfasen)</b></p> <p>AMK-B overdrager den ajournførte liste (kun listen) i arbejdsmiljøplan/journal til driften som "således udført" dokumentation.</p>	AMK-B

#### 4. DOKUMENTHÅNDTERING

GODKENDT	ENHED/NETVÆRK	TEMA	PLANLAGT REVISION
MIAN 07.05.13	ANL-PRO Allan Rahn Svendsen	Arbejdsmiljø	April 2014

